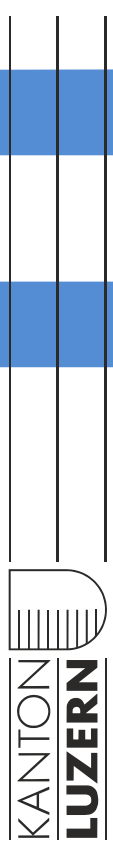




BERN

Zahlenspiegel 2020/21

*Zahlen und Entwicklungen
der Volksschule*



Lernende in der öffentlichen Regelschule¹

Anzahl Lernende im Mehrjahresvergleich

	11/12	12/13	13/14	14/15	15/16	16/17	17/18	18/19	19/20	20/21
Kindergarten (KG)	4'848	4'958	5'186	5'516	5'681	6'074	6'322	6'220	6'406	6'510
Basisstufe (BS)	888	1'007	1'079	1'140	1'300	1'477	1'689	1'671	1'694	1'864
Primarschule (PS)	22'238	22'065	22'010	22'010	22'321	22'590	22'592	22'939	23'280	23'481
Kleinklasse (KK)	323	25	-	-	-	-	-	-	-	-
Total KG/BS/PS/KK	28'297	28'055	28'275	28'666	29'302	30'141	30'603	30'830	31'380	31'855

Sekundarschule nach Modell

Getrennte Sek (GSS)	8'238	7'842	6'924	6'046	4'961	4'155	3'637	3'231	2'971	2'749
Kooperative Sek (KSS)	2'619	2'634	2'734	2'706	2'970	3'114	3'093	3'080	3'121	3'273
Integrierte Sek (ISS)	369	432	666	1'198	1'549	2'139	2'550	2'994	3'160	3'307
Total Sek	11'226	10'908	10'324	9'950	9'480	9'408	9'280	9'305	9'252	9'329

Sekundarschule nach Niveau

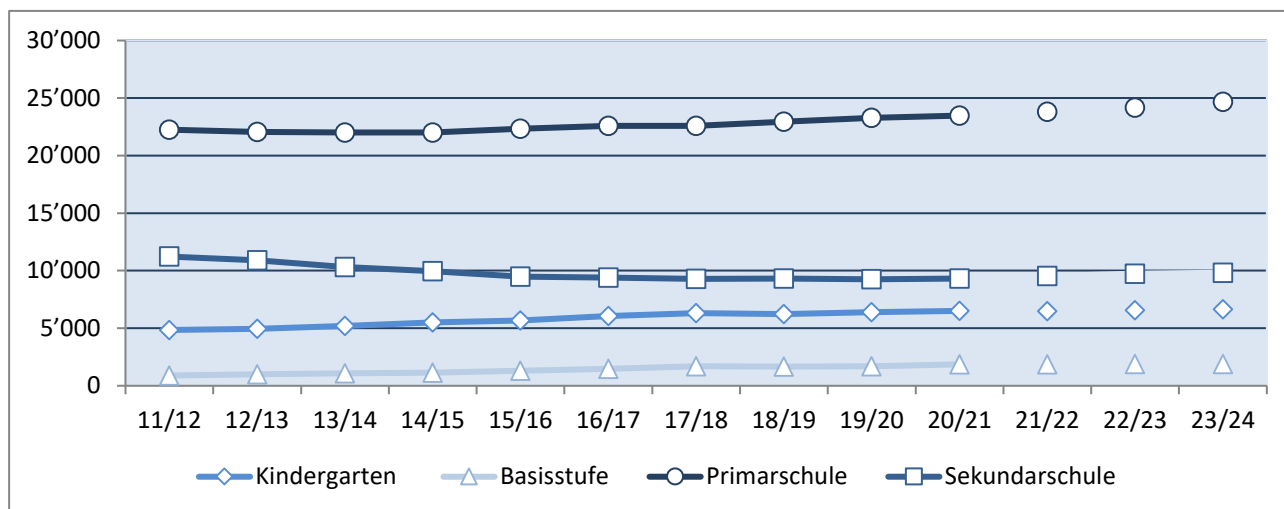
Sek Niveau A/B	7'230	6'922	6'379	5'762	5'260	4'901	4'578	4'356	4'237	4'156
Sek Niveau C	3'303	3'292	3'128	2'929	2'671	2'368	2'152	1'955	1'855	1'866
Sek Niveau D	324	262	151	61	-	-	-	-	-	-
Sek ISS	369	432	666	1'198	1'549	2'139	2'550	2'994	3'160	3'307
Total Sek	11'226	10'908	10'324	9'950	9'480	9'408	9'280	9'305	9'252	9'329

Gesamttotal	39'523	38'963	38'599	38'616	38'782	39'549	39'883	40'135	40'632	41'184
--------------------	---------------	---------------	---------------	---------------	---------------	---------------	---------------	---------------	---------------	---------------

Die Gesamtzahl der Lernenden steigt seit dem Schuljahr 2013/14 kontinuierlich an. Im Schuljahr 2020/21 liegt die Anzahl Schülerinnen und Schüler auf allen Stufen höher als im Vorjahr. Im Kindergarten sind es 104 Lernende mehr, in der Primarschule 201 und in der Sekundarschule 77. Im Verhältnis zur Anzahl Schülerinnen und Schülern verzeichnet die Basisstufe den höchsten Anstieg (+170 Lernende).

Entwicklung und Prognose² Anzahl Lernende

Die Prognose zeigt insgesamt eine weitere Zunahme der Anzahl Lernenden. Im untenstehenden Prognosezeitraum wird generell auf allen Stufen von einem weiteren, moderaten Wachstum ausgegangen.



¹ Als Quelle der Daten der Lernenden und der Klassen öffentlicher Regelschulen dient grundsätzlich die statistische Erhebung der Schuldaten (Stichtag ist der 01.09. des jeweiligen Schuljahres). Die Lernenden der "Aufnahmeklassen Primarschule" werden der Primarschule zugeordnet, jene der "Aufnahmeklassen Sekundarschule" sind in den Daten der integrierten Sekundarschule enthalten.

² Die Prognosen stammen von der Dienststelle Volksschulbildung Kanton Luzern.

Anteil ausländischer Lernender im Mehrjahresvergleich

	11/12	12/13	13/14	14/15	15/16	16/17	17/18	18/19	19/20	20/21
Kindergarten (KG)	19.9%	21.0%	20.9%	20.7%	22.3%	23.4%	23.2%	23.2%	23.8%	24.3%
Basisstufe (BS)	10.1%	12.0%	12.0%	12.5%	13.4%	15.4%	16.6%	15.5%	15.0%	14.4%
Primarschule (PS)	18.7%	19.4%	19.3%	19.3%	19.5%	19.7%	19.9%	20.1%	20.2%	20.1%
Kleinklasse (KK)	46.9%	48.0%	-	-	-	-	-	-	-	-
Anteil KG/BS/PS/KK	19.9%	18.9%	19.5%	19.3%	19.3%	18.8%	20.2%	20.5%	20.7%	20.7%

Sekundarschule nach Modell

Getrennte Sek (GSS)	20.6%	21.2%	21.9%	22.4%	24.3%	25.0%	25.1%	25.9%	24.9%	27.0%
Kooperative Sek (KSS)	12.9%	13.4%	13.6%	15.4%	16.2%	16.6%	17.1%	17.2%	18.7%	18.5%
Integrierte Sek (ISS)	3.5%	5.1%	7.2%	12.5%	15.3%	19.1%	17.9%	18.3%	17.3%	17.8%
Anteil Sek	18.2%	18.7%	18.8%	19.3%	20.3%	20.8%	20.5%	20.6%	20.2%	20.8%

Sekundarschule nach Niveau

Sek Niveau A/B	12.0%	12.1%	12.3%	12.8%	13.5%	14.2%	13.4%	13.8%	13.5%	14.3%
Sek Niveau C	30.2%	31.6%	33.1%	34.4%	36.4%	36.1%	38.5%	39.5%	40.9%	40.4%
Sek Niveau D	50.6%	51.9%	47.7%	44.3%	-	-	-	-	-	-
Sek ISS	3.5%	5.1%	7.2%	12.5%	15.7%	19.1%	17.9%	18.3%	17.3%	17.8%
Anteil Sek	18.2%	18.7%	18.8%	19.3%	20.3%	20.8%	20.5%	20.6%	20.2%	20.8%

Gesamtanteil	18.7%	19.2%	19.2%	19.3%	19.9%	20.4%	20.4%	20.5%	20.6%	20.7%
---------------------	--------------	--------------	--------------	--------------	--------------	--------------	--------------	--------------	--------------	--------------

Der Anteil ausländischer Schülerinnen und Schüler ist im Kindergarten, in der Basisstufe und in der Primarschule insgesamt identisch zum Vorjahr. In der Sekundarschule ist der Anteil ausländischer Lernender im Vergleich zum Vorjahr gestiegen, vor allem im getrennten Sekundarschulmodell. Im Sekundarschulniveau C bleibt der Anteil ausländischer Lernender über 40 Prozent.

Anteil DaZ-Lernende pro Stufe im Mehrjahresvergleich

	2015/16	2016/17	2017/18	2018/19	2019/20	2020/21
Kindergarten (KG)	31.3%	33.0%	33.1%	33.7%	34.2%	33.9%
Basisstufe (BS)	13.9%	16.0%	17.3%	17.1%	18.0%	17.3%
Primarschule (PS)	18.2%	19.5%	19.5%	20.0%	20.1%	21.4%
Sekundarschule (SEK I)	5.0%	4.5%	4.7%	4.5%	4.7%	5.3%
Gesamtanteil	16.8%	17.9%	18.1%	18.4%	18.7%	19.6%

Insgesamt 8'058 Schülerinnen und Schüler der öffentlichen Regelschule profitieren vom Angebot Deutsch als Zweitsprache (DaZ). Der DaZ-Anteil nimmt nach dem Kindergarten, der Basisstufe resp. den ersten zwei Primarschuljahren kontinuierlich ab.

Klassen der öffentlichen Regelschule

Anzahl Klassen im Mehrjahresvergleich

	11/12	12/13	13/14	14/15	15/16	16/17	17/18	18/19	19/20	20/21
Kindergarten (KG)	257	271	291	303	317	335	351	352	358	363
Basisstufe (BS)	45	51	52	59	65	73	83	85	88	97
Primarschule (PS)	1'191	1'187	1'206	1'208	1'221	1'233	1'246	1'256	1'283	1'290
Kleinklasse (KK)	36	3	-	-	-	-	-	-	-	-
Total KG/BS/PS/KK	1'529	1'512	1'549	1'570	1'603	1'641	1'680	1'693	1'729	1'750

Sekundarschule nach Modell

Getrennte Sek (GSS)	462	438	387	345	285	238	211	189	174	162
Kooperative Sek (KSS)	150	157	164	160	175	185	183	182	183	188
Integrierte Sek (ISS)	21	24	38	68	90	122	146	172	180	188
Total Sek	633	619	589	573	550	545	540	543	537	538

Sekundarschule nach Niveau

Sek Niveau A/B	368	360	334	305	282	264	246	233	227	218
Sek Niveau C	204	205	203	193	178	159	148	138	130	132
Sek Niveau D	40	30	14	7	-	-	-	-	-	-
Sek ISS	21	24	38	68	90	122	146	172	180	188
Total Sek	633	619	589	573	550	545	540	543	537	538

Gesamttotal	2'162	2'131	2'138	2'143	2'153	2'186	2'220	2'236	2'266	2'288
--------------------	--------------	--------------	--------------	--------------	--------------	--------------	--------------	--------------	--------------	--------------

Wie die Lernendenzahlen sind im Vergleich zum Vorjahr auf allen Stufen die Anzahl Klassen gestiegen. Wird die Sekundarschule detailliert betrachtet, zeigt sich, dass die Anzahl Klassen im getrennten Modell gesunken ist, während jene im kooperativen und integrierten Modell zugenommen hat.

Durchschnittliche Klassengrössen im Mehrjahresvergleich

	11/12	12/13	13/14	14/15	15/16	16/17	17/18	18/19	19/20	20/21
Kindergarten (KG)	18.9	18.3	17.8	18.2	17.9	18.1	18.0	17.7	17.9	17.9
Basisstufe (BS)	19.7	19.8	20.8	19.3	20.0	20.2	20.4	19.7	19.3	19.2
Primarschule (PS)	18.7	18.6	18.3	18.2	18.3	18.3	18.1	18.3	18.1	18.2
Kleinklasse (KK)	9.0	8.3	-	-	-	-	-	-	-	-

Sekundarschule nach Modell

Getrennte Sek (GSS)	17.8	17.8	17.9	17.6	17.4	17.5	17.2	17.1	17.1	17.0
Kooperative Sek (KSS)	17.5	16.7	16.7	16.8	17.0	16.8	16.9	16.9	17.1	17.4
Integrierte Sek (ISS)	17.6	18.0	17.5	17.6	17.2	17.5	17.5	17.4	17.6	17.6

Sekundarschule nach Niveau

Sek Niveau A/B	19.8	19.7	19.3	18.7	18.7	18.6	18.6	18.7	18.7	19.1
Sek Niveau C	16.0	15.4	15.2	14.3	15.0	14.9	14.5	14.1	14.3	14.1
Sek Niveau D ³	8.1	8.7	10.8	-	-	-	-	-	-	-
Sek ISS	17.6	18.0	17.5	17.6	17.2	17.5	17.5	17.4	17.6	17.6

Im Kindergarten, in der Basisstufe und in der Primarschule sind die Klassen im Vergleich zum Vorjahr ähnlich gross. In der Sekundarschule liegen die durchschnittlichen Klassengrössen in der kooperativen Sekundarschule und im Niveau A/B leicht höher.

³ Seit dem Schuljahr 2012/13 werden keine Lernenden mehr dem Niveau D zugewiesen.

Frühe Sprachförderung

Lernende mit früher Sprachförderung

	2017/18	2018/19	2019/20	2020/21
Anzahl Gemeinden	7	11	16	19
Anzahl Lernende	146	250	363	448

Im Schuljahr 2017/18 startete die «Frühe Sprachförderung». Sie wird von den Gemeinden angeboten und findet im Rahmen des freiwilligen Kindergarten- respektive Basisstufenjahres (Eintritt vor 5-jährig), in Spielgruppen und anderen Kinderbetreuungseinrichtungen statt. Die frühe Sprachförderung richtet sich an Kinder im Vorschulalter mit Förderbedarf in Deutsch. Ziel ist es, dass alle Kinder mit genügend Sprachkenntnissen in die Schule eintreten.

Lernende in Privatschulen⁴

Anzahl Lernende in Privatschulen im Mehrjahresvergleich

	11/12	12/13	13/14	14/15	15/16	16/17	17/18	18/19	19/20	20/21
Kindergarten (KG)	69	66	73	69	66	63	62	59	61	76
Basisstufe (BS)	-	-	-	-	-	7	12	14	20	14
Primarschule (PS)	312	329	318	326	392	328	329	362	390	382
Sekundarschule (Sek)	215	242	254	223	217	173	151	160	179	203
Gesamttotal	596	637	645	618	675	571	554	595	650	675

Anteil Lernende in Privatschulen im Mehrjahresvergleich

	11/12	12/13	13/14	14/15	15/16	16/17	17/18	18/19	19/20	20/21
Anzahl Lernende in Privatschulen	596	637	645	618	675	571	554	595	650	675
Anteil am Total der Lernenden in öff. Regelschulen ⁵	1.5%	1.6%	1.7%	1.6%	1.7%	1.4%	1.4%	1.5%	1.6%	1.6%

Die Anzahl Lernender in Privatschulen hat gegenüber letztem Jahr analog zu den öffentlichen Schulen zugenommen und bleibt bei einem Anteil von 1.6 Prozent.

Lernende mit Privatunterricht

Anzahl Lernende mit Privatunterricht im Mehrjahresvergleich

	2015/16	2016/17	2017/18	2018/19	2019/20	2020/21
Anzahl Lernende	31	38	49	63	71	90
Anzahl Standorte (Bewilligungen)	18	17	28	38	33	48
Anteil Lernende mit Privatunterricht	0.1%	0.1%	0.1%	0.2%	0.2%	0.2%

Im laufenden Schuljahr besuchen 90 Lernende Privatunterricht. Der Anteil der Lernenden mit Privatunterricht ist zunehmend. Seit dem Schuljahr 2015/16 ist es nicht mehr zwingend, dass die erteilende Lehrperson für den Privatunterricht ein Lehrdiplom vorweisen muss. Generell gilt, dass bei Privatunterricht an eigene Kinder auf Primarschulstufe mindestens eine abgeschlossene Ausbildung, die einen direkten Zugang zur Universität ermöglicht, vorausgesetzt wird (bspw. eidg. Matura oder Fachhochschulabschluss). Bei Privatunterricht an nicht eigene Kinder wird weiterhin ein Lehrdiplom der entsprechenden Stufe vorausgesetzt.

⁴ Als Datenquelle der Lernenden an Privatschulen wird die statistische Erhebung der Schülerinnen- und Schülerdaten (SDL) von LUSTAT Statistik Luzern verwendet (Stichtag ist der 01.09. des jeweiligen Schuljahres). Mit Privatschulen sind private Regelschulen ohne private Sonderschulen gemeint.

⁵ Für die Berechnung des Anteils Lernender in Privatschulen werden die Lernenden des Gymnasiums nicht berücksichtigt.

Sonderschulung⁶

Sonderschulquote im Mehrjahresvergleich

	2016/17	2017/18	2018/19	2019/20	2020/21
Anzahl Lernende Regelschule (inkl. IS)	39'549	39'883	40'135	40'632	41'184
Anzahl Lernende sep. Sonderschulung	864	852	854	838	837
Anzahl Lernende Privatschule	571	554	595	650	675
Total	40'984	41'289	41'584	42'120	42'696
Anzahl Lernende mit Sonderschulmassnahmen (SeS und IS)	1'348	1'363	1'390	1'435	1'472 ⁷
Sonderschulquote⁸	3.3%	3.3%	3.3%	3.4%	3.4%

Anzahl Lernende mit separativer und integrativer Sonderschulung⁹ im Mehrjahresvergleich

	Separative Sonderschulung					Integrative Sonderschulung				
	16/17	17/18	18/19	19/20	20/21	16/17	17/18	18/19	19/20	20/21
Anzahl Lernende mit Sonderschulmassnahmen	864	852	854	838	837	484	511	536	597	635
Anteil am Total der Lernenden mit Sonderschulmassnahmen	64.1%	62.5%	61.4%	58.4%	56.9%	35.9%	37.5%	38.6%	41.6%	43.1%

Im Schuljahr 2020/21 verfügen insgesamt 1'472 Lernende über eine Sonderschulmassnahme. Davon werden 837 Lernende separativ geschult. 635 Lernende werden integrativ geschult und besuchen eine Regelklasse. Sie werden vor Ort durch schulische Heilpädagoginnen und Heilpädagogen und/oder andere Fachpersonen unterstützt. Der Anteil der integrativen Sonderschulung hat sich in den letzten Jahren stetig erhöht hat, jener der separativen Sonderschulung ist rückläufig.

Anzahl Lernende mit Sonderschulung nach Behinderungsart im Mehrjahresvergleich

Behinderungsart	Separative Sonderschulung					Integrative Sonderschulung				
	16/17	17/18	18/19	19/20	20/21	16/17	17/18	18/19	19/20	20/21
geistige Behinderung – schulbildungsfähig	185	174	175	167	162	218	222	224	236	224
geistige Behinderung – praktisch bildungsfähig	98	95	95	96	97	7	9	10	9	5
geistige Behinderung – mehrfachbehindert	80	77	68	60	56	-	-	-	-	-
Verhaltensbehinderung ¹⁰	277	275	292	303	339	155	160	174	201	235
Sprachbehinderung	120	120	117	112	101	40	51	58	70	76
Sehbehinderung	9	10	14	14	12	4	5	6	7	8
Hörbehinderung	11	12	10	10	10	4	3	4	3	3
Körperbehinderung	84	89	83	76	60	56	61	60	71	84
Total	864	852	854	838	837	484	511	536	597	635

Die Verhaltensbehinderung ist die häufigste Behinderungsart. Danach folgen die Sonderschüler/innen mit einer geistigen Behinderung. Die Anzahl Lernender mit einer Verhaltensbehinderung ist zunehmend, jene mit einer geistigen Behinderung rückläufig.

⁶ Als Datenquelle der Lernenden und der Klassen an Sonderschulen wird die statistische Erhebung der Schülerinnen- und Schülerdaten der Dienststelle Volksschulbildung Kanton Luzern benutzt (Stichtag ist der 01.09. des jeweiligen Schuljahres).

⁷ Die Daten der Sonderschulung enthalten erstmals keine Sonderschulmassnahmen im Vorschulbereich.

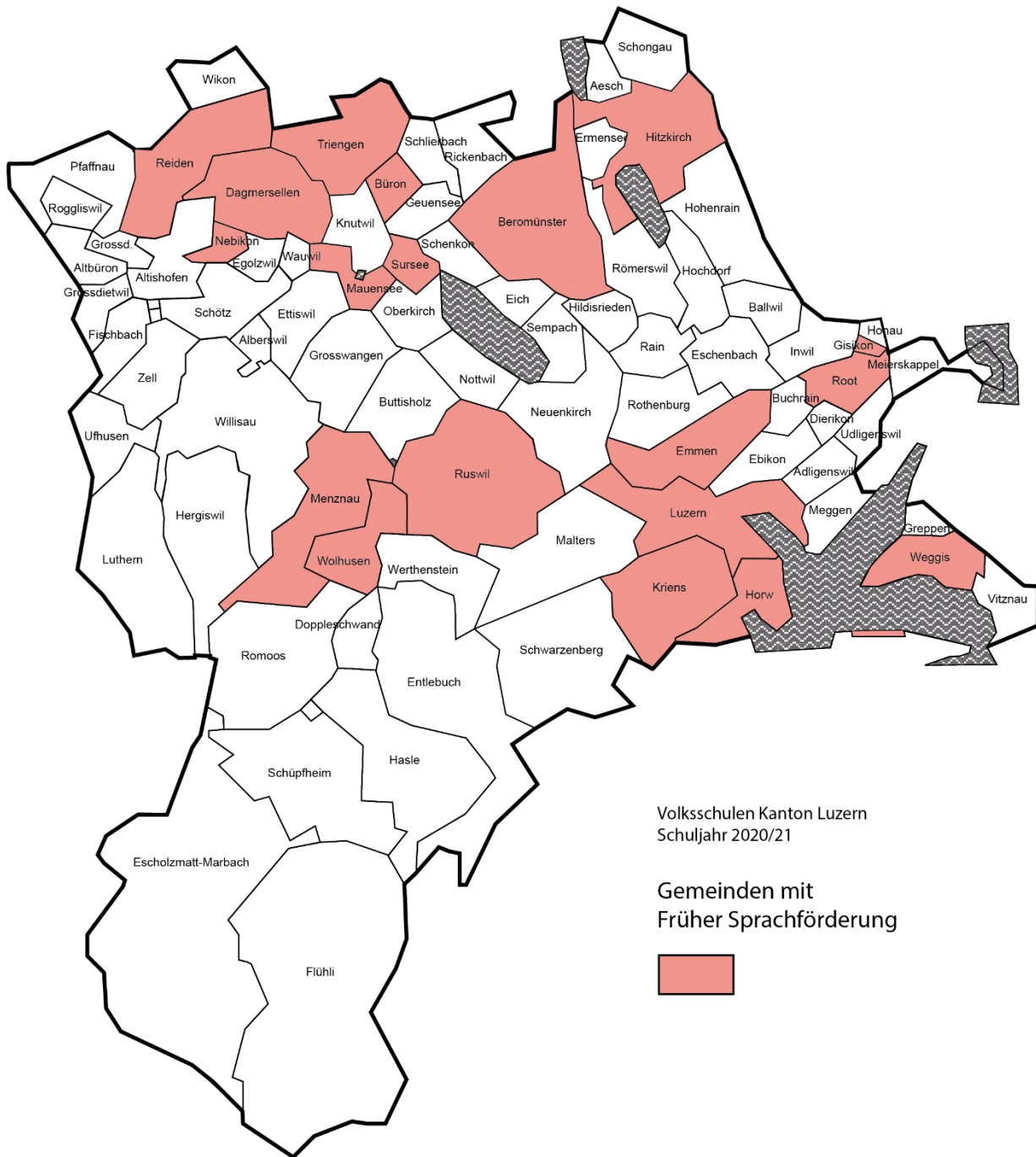
⁸ Für die Berechnung der Sonderschulquote werden die Lernenden des Gymnasiums nicht berücksichtigt.

⁹ Ohne Unterstützung der Rückgliederung, ohne Beratung und Unterstützung und ab dem Schuljahr 20/21 ohne Massnahmen im Vorschulbereich.

¹⁰ Inkl. Lernende in privaten Regelschulen.

Entwicklung

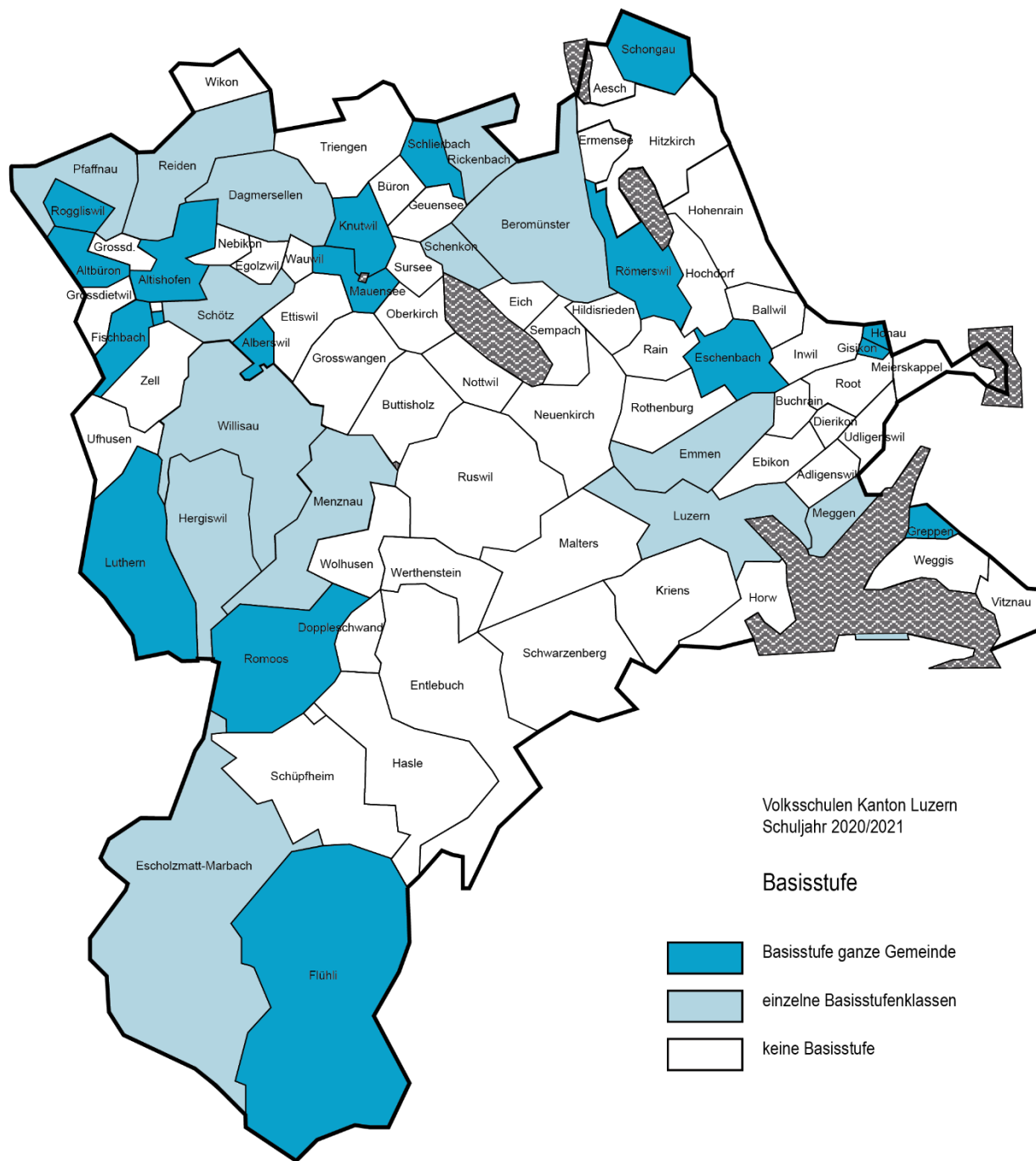
Gemeinden mit Früher Sprachförderung



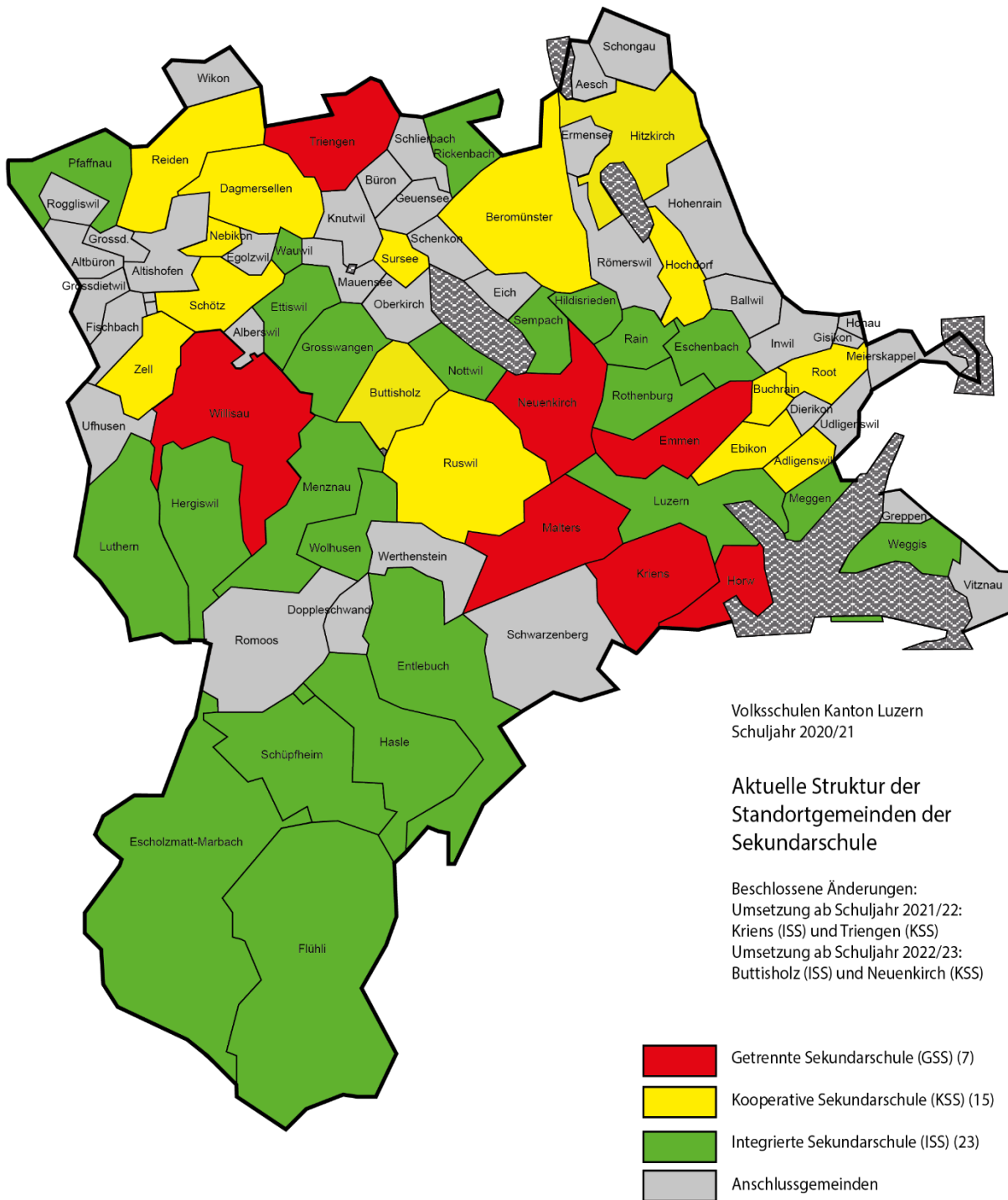
Alle Kinder sollen mit genügend Sprachkenntnissen in die Schule eintreten können. Damit dieses Ziel erreicht wird, wird für Lernende mit Förderbedarf in den Gemeinden vermehrt Frühe Sprachförderung bereits in der Spielgruppe oder in anderen Kinderbetreuungseinrichtungen angeboten. Das Angebot startete im Schuljahr 2017/18 und wird vom Kanton finanziell unterstützt. Unterdessen sind bereits 19 Gemeinden aktiv und 448 Kinder im Vorschulalter können gezielt gefördert werden.

Aktuell

Gemeinden mit Basisstufen im Schuljahr 2020/21



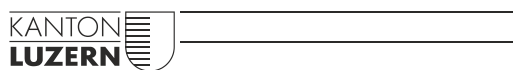
Gegenüber dem Vorjahr sind die Lernendenzahlen auf sämtlichen Stufen der Volksschule gestiegen. Mit gut 9 Prozent mehr Schülerinnen und Schülern (+170 Lernende) verzeichnet die Basisstufe verhältnismässig den höchsten Anstieg. Aktuell werden darin 1'864 Kinder unterrichtet. Entsprechend der Lernendenzahlen gibt es auf der Basisstufe im aktuellen Schuljahr neun Klassen mehr als im Vorjahr (97 Klassen). In den letzten Jahren haben immer mehr Gemeinden die Basisstufe umgesetzt. So wurden im Schuljahr 2010/11 in der Basisstufe noch 776 Kinder in 39 Klassen unterrichtet.



Im Schuljahr 2020/21 führen insgesamt 23 Gemeinden das integrierte Sekundarschulmodell (ISS), 15 Gemeinden das kooperative Modell (KSS) und 7 Gemeinden das getrennte Modell (GSS). Die Gemeinde Triengen hat beschlossen, im Schuljahr 2021/22 auf das Modell KSS umzusteigen. Im selben Jahr ändert Kriens das Modell (ISS). Weiter wechseln per Schuljahr 2022/23 Buttisholz auf das integrierte und Neuenkirch auf das kooperative Modell. Die Modellwechsel unterstreichen die langfristige Tendenz, wonach sich die Sekundarschulen in Richtung kooperatives (KSS) und integriertes Modell (ISS) entwickeln.

PS 2/3		PS 3/4		PS 3-6		PS 4/5		PS 4-6		PS 5/6		AK ¹³ PS		Sek 1		Sek 2		Sek 3		Sek 1-3		AK Sek	
SuS	Kl.	SuS	Kl.	SuS	Kl.	SuS	Kl.	SuS	Kl.	SuS	Kl.	SuS	Kl.	SuS	Kl.	SuS	Kl.	SuS	Kl.	SuS	Kl.	SuS	Kl.
		17	1							21	1			61	3	59	4	68	4				
		18	1							13	1												
		17	1							30	2												
		43	2	21	1					38	2												
				21	1																		
		57	3	67	4																		
		149	8	34	2					159	8			68	4	57	4	64	4				
		61	3											63	3	58	3	61	4				
														52	3	53	3	42	3				
		18	1							20	1			54	3	41	2	47	3				
		29	2							24	1												
		26	2							19	1												
		31	2							36	2			102	5	134	7	96	6				
		37	2							27	2												
						23	1																
		67	4							48	3	11	2	272	16	226	14	229	14			7	1
		70	4							68	4			36	2	34	2	37	2				
		18	1			17	1																
		83	4							83	4			75	4	78	4	77	5				
		35	2	20	1					37	2			36	2	40	2	50	3				
		14	1					22	1	19	1			30	2	32	2	37	2				
		21	1							16	1												
		22	1			21	1			22	1			20	1	10	1	9	1				
		33	2							33	2												
41	2	56	3							64	3												
				57	3																		
						17	1			18	1												
		12	1							17	1												
														33	2	33	2	32	2				
		27	2							38	2			15	1	14	1	16	1				
		38	2											16	1	22	1	19	1				
19	1													16	2	11	1	12	1				
22	1	84	4			20	1			73	4			71	5	94	6	94	5				
														127	7	104	6	121	6				
20	1					19	1																
		62	3							51	3												
		54	3							50	3												
		137	7							94	5			220	12	220	12	207	11				
				55	3																50	3	
		407	22							390	21	20	2	378	21	388	20	380	20			12	1
														100	6	96	5	92	6				
		30	2							19	1			41	2	36	2	53	3				
		36	2							43	3												
		17	1	16	1					22	1			19	1	17	1	23	1	17	1 ¹⁴		
		65	4							65	3			49	3	49	3	47	3				
18	1	19	1			23	1			43	2			83	5	69	4	60	3				
														33	2	46	3	33	2				
		16	1	22	1									28	2	26	2	33	2				
														18	1	21	1	26	2				
		38	2							36	2			78	5	76	5	76	4				
		52	3	24	1					63	3			29	2	31	2	33	2				
		12	1							12	1												
		30	2							41	2												
		11	1							16	1												
														68	4	61	4	49	3				
														60	3	68	4	73	4				
		18	1					38	2	21	1			62	3	61	4	63	4				
		64	4							64	4												
		21	1							35	2												
		33	2							24	1												
		18	1							19	1			34	2	39	2	38	2				
		30	2											41	2	40	2	43	2				
														45	3	47	3	41	2				
														178	9	176	10	171	9				
		22	1							22	1			75	5	80	5	67	4				
		49	3							49	3												
		19	1							27	1												
		19	1							19	1												
														40	2	30	2	33	2				
														46	3	39	2	44	3				
		30	2							39	2												
		20	1	19	1					16	1			82	5	62	3	82	5				
		85	5					13	1	93	5			51	3	61	3	59	3				
										17	1			38	3	59	3	52	3				
120	6	2497	140	356	19	140	7	73	4	2313	125	31	4	3115	179	3071	176	3057	177	67	4	19	2

¹³ AK = Aufnahmeklassen
¹⁴ Sekundarschulklasse 1/2



Bildungs- und Kulturdepartement
Dienststelle Volksschulbildung
Kellerstrasse 10
6002 Luzern

www.volksschulbildung.lu.ch
2020-707/282558

Luzern, Dezember 2020